

GAME GEAR™

取扱説明書



TAILS ADVENTURES
テイルズアドベンチャー

SEGA



TAILS ADVENTURES

テイルズアドベンチャー

TM

このたびはゲームギア専用ソフト「テイルスアドベンチャー」を
お買い上げいただき誠にありがとうございました。
ゲームを始める前にこの取扱説明書を必ずお読みください。

★もくじ★

プロローグ

★ 4 ★

操作方法

★ 14 ★

ゲームを始める前に

★ 7 ★

ゲームの進め方

★ 18 ★

テイルス&シーテイル

★ 8 ★

アイテム紹介

★ 25 ★

ココアアイランド全体マップ

★ 10 ★

敵キャラ紹介

★ 28 ★

ゲーム画面の見方

★ 12 ★

使用上のご注意

★ 30 ★



プロローグ

はるか南の大洋にポッカリ浮かぶ、地図にもものっていない小さな島・ココアアイランド……太古の昔からカオスエメラルドが眠るといわれる、サンゴ礁に浮かんだ美しい島です。

テイルスがこの島で暮らすようになってからもうずいぶんになります。これから始まるのは、テイルスがソニックと出会うよりも前のお話……。

テイルス…ホントの名前はマイルス・パウワーという、2本のシッポを持ったこのキツネは、島の南のはずれにテイルスハウスという研究所を持つ発明家です。テイルスは、この研究所で毎日気ままに暮らしています。

テイルスはその日、ハウスの近くの森の木陰で昼寝を楽しんでいました。森の緑が太陽のまぶしさをさえぎり、小鳥たちのはばたきとさえずりが、テイルスをととてもいい気持ちにさせてくれます。しかし……。

ドカーン!!! 森の中に大爆発の音が突然鳴り響きました!!

「わっ、なんだ! なんだ!」寝ぼけまなこで、あわてふためくテイルス。
「テイルス! テイルス! 大変だよ!」小鳥のフリッキーがテイルスに叫びます。
「テイルス! バトルクック軍がついにこの島にもやってきたんだよ!」
「バトルなんだって!?」なにがなんだか、サッパリわからないテイルス。
「バトルクックだよっ! 独裁者・グレートバトルクックの帝国軍だよっ!」
「ぐれいとぼとるくっく?? ていこくくん??」
「グレートバトルクックは世界征服のために、カオスエメラルドを探してるんだよ!」
「なんだってっ!?」あまりに突如な出来事にポーゼンとするテイルスの目に、森の木々をなぎ倒し、炎を吐き出す巨大なメカの姿が映ります。
そうなのです。世界征服を企むバトルクック軍の皇帝・グレートバトルクック15世は、カオスエメラルドの秘められたエネルギーに目をつけ、大規模な探掘軍団をココアアイランドに差し向けたのでした。

「ついに、ついに見つけたぞっ!! コココ…コケ〜ッ!! カオスエメラルドさえあれば、世界征服などもうできたも同然じゃーっ!! さあ、ものどもよ行け! カオスエメラルドをひとつ残らず手に入れてこいっ!! コココココケ〜ッ!!」

森が、山が、そして島全体がみるみる燃え上がっていきます。

まさしくココアアイランドの大ピンチ!!

さあ、このピンチにバトルクック軍に立ち向かえるのは、この島ではテイルスただひとりです。

テイルスは勇気を振りしほって、グレイトバトルクックの恐ろしい野望を打ち砕くことができるのでしょうか?

そして、ココアアイランドを救うことができるのでしょうか!?

テイルスがこれまでに経験したこともない、まさしく生まれてはじめての大冒険がこれから始まろうとしているのです……!!

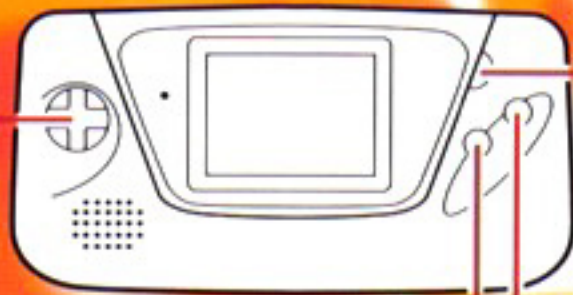


はじめ まえ ゲームを始める前に

このページで紹介しているのは、ゲーム中の基本的な操作方法だけ。
ここは、ゲームギアのボタンの位置と基本の操作をきちんと覚えましょう。
くわしい操作方法については、14～16ページの説明を見ましょう。

方向ボタン

テイルスの移動
シーテイルの移動
アイテムを選ぶ



スタートボタン

ゲームのスタート
ポーズ

②ボタン

ジャンプ・空を飛ぶ
シーテイルの方向転換

①ボタン

アイテムを使う(攻撃)

テイルス & シーテイル

マイルス "テイルス" パウワー
MILES "TAILS" PROWER

2本のシッポで空を飛んじゃう元気なキツネ。

メカの発明が大好きで、ココアアイランドの南のはずれに研究所まで持ってるぞ。今回の冒険は、テイルスがソニックと出会うずっと前のお話なのだ。





シー テイル
SEA TAIL

テイルスが^{発明}した、カオス
原子炉^{を搭載}した^{最高速度}
100ノットの^{万能型}サブマリ
ン。

自慢^{のドリル}で^{地底移動}がで
きちゃうし、^{飛行機能}のロケッ
トパーツ^{を近々}装備^{予定}なの
だ。

ココアアイランド

ぜんたい

全体マップ

グリリン島とう

カロンの森もり

ポリポリ山やま

ブロッコ島とう

ポロイの森もり

パドントネル

ブルブル湖こ

テイルスハウス

クック島とう

ロッキーの海うみ

- **テイルスハウス** → テイルスの研究所。アイテムやシーテイルが保管してある。
- **ポロイの森** → 火の海となった森。テイルスの冒険はこの森から始まる。
- **バドントネル** → 灼熱の溶岩が煮えたぎる地下道。足元に気をつけて進もう。
- **ポリポリ山** → 落石や突風が怖い岩山。山の中の洞窟ではナイトスコープを使おう。
- **ロッキーの海** → 海中には洞窟やバトルクック軍の基地が…シーテイルの出番だ。
- **ブルブル湖** → 川をさかのぼっていくと、島の真ん中にあるこの湖に出る。
- **グリリン島** → 無人のはずのこの島にも、特殊部隊リトルクックが上陸している。
- **ブロッコ島** → 水路がいりくんだ迷宮。リモコンボムを上手く使って進もう。
- **クック島** → バトルクック軍の海底基地。空中要塞バトルクックの正体とは？



が め ん み か た
ゲーム画面の見方

ライフリング

セレクトアイテム

フライングパワー

エネミー

アイテムボックス

テイルス



●ライフリング

テイルスの体力を表すリングです。敵からの攻撃など、ダメージを受けると1つずつ減っちゃいます。

●フライングパワー

ヘリテイルのときに表示されます。このパワーがなくなると、テイルスは疲れて着陸しちゃうので注意。

●セレクトアイテム

テイルスが使っているアイテムです。最初に持っているアイテムは、ノーマルボム(爆弾)だけです。

●テイルス

テイルスを操作してゲームを進めていきます。テイルスの操作方法は14~16ページを見ましょう。

●アイテムボックス

ステージクリアや攻撃のバリエーションを広げるのに必要なアイテムが入ってるボックス。

●エネミー

敵キャラのバトルクック軍の手下たちです。アイテムを上手く使って、やっつけちゃってください。



操作方法



テイルスの操作

方向ボタン◀▶で歩いて、②ボタンでジャンプ、①ボタンで爆弾を投げるのが基本的な操作ですが、ステージの状況に応じて、ヘリテイルで飛んだり、アイテムを選んで使ったりしていきましょう。

- 歩く → ▶◀▶でテイルスが歩く(歩きながら岩やバネを押すこともできる)
- ジャンプ → ②ボタンでテイルスがジャンプ
- ヘリテイル → ▲+②ボタンでテイルスが空を飛ぶ(②ボタンで着陸)
- 空中ヘリテイル → ジャンプ中に②ボタンで空中ヘリテイル
- ポーズ → スタートボタンを押すとゲームを一時中断

- アイテムを使う → ①ボタン(場合によっては使えないものもある)
- アイテムを選ぶ → ポーズ中に◀▶で選んで、スタートボタンで決定
- 爆弾投げ → ①ボタン(ヘリテイルのときは真下に爆弾を落とす)
- シャガんで爆弾投げ → ▼+①ボタンで爆弾を低く投げる
- 上・下を見る → ▲か▼を押し続けるとその方向を見られる(▼はふせる)
- ぶら下がり → 崖つぷちなどで、オットットをしているときに▼を押す
- ものを持つ → てぶくろを装備して、◀か▶+①ボタン
- ダッシュ → ブーツを装備して、◀か▶を押しながら①ボタン
- メカテイル → ◀▶で移動、②ボタンでジャンプ、▲+②ボタンで飛ぶ
- メカテイルをやめる → ①ボタンで遠くにいても自動で戻ってくる



シーテイルの操作

湖や海など、水の中にあるステージはシーテイルに乗っていないと入れません。また、シーテイルはロケットパーツを使うことで、空を飛べるようにもなります。

シーテイルでは、テイルスだけのときと操作や使えるアイテムが違うので注意しましょう。

- 移動 → ▲▼◀▶ でシーテイルの移動
- アイテムを使う → ①ボタン(場合によっては使えないものもある)
- 方向転換 → ②ボタンで方向転換(方向転換ができないステージもある)
- ジャンプ → ②ボタンでジャンプ(ジャンプができないステージもある)

ボクとシーテイルの操作方
法は覚えてくれた？

次のページからは、ゲーム
の進め方を説明してるから
ちゃんと読んでネ。

それから、パスワードをテ
イルスハウスで見たら、必
ずメモをとっておいてネ。
それがゲームクリアへの
一番の近道だヨ。





すすかた ゲームの進め方



タイトル画面でメニューを選ぶ

オープニングが終わるかオープニング中にスタートボタンを押すと、タイトル画面になります。タイトル画面になったら、スタートボタンを押しましょう。「NEW GAME」と「CONTINUE」の2つのメニューが選べるようになります。



NEW GAME ニューゲーム

タイトル画面で「NEW GAME」を選んでスタートボタンを押すと、ゲームが最初からスタート!! マップ画面のテイルスマークを方向ボタンで移動させ、①か②ボタンでポロイの森に進みましょう。



CONTINUE コンティニュー

タイトル画面で「CONTINUE」を選んでスタートボタンを押すと、パスワード画面になります。テイルスハウスで見られるパスワードをここで入力すると、ゲームを途中から再開できます。

パスワードの入力の操作

前に遊んだときにメモしておいたパスワードを入力しましょう。入力したい場所にカーソルをあわせて、**①**か**②**ボタンで文字を選びます。入力が終わったらスタートボタンで前回の続きからゲームスタート!!

方向ボタン → カーソルの移動

②ボタン → 順送りで文字を選ぶ

①ボタン → 逆送りで文字を選ぶ

スタートボタン → ゲームスタート



テイルスハウス

テイルスハウスは、テイルスの^{けんきゅうじょ}研究所。ここでは、
 持っていくアイテムを選んだり、パスワードのチェッ
 ク、シーテイルの発進準備などができます。
 方向ボタンでメニューを選んで、**①**か**②**ボタンで
 決定しましょう。

- そうび** → テイルスは、手に入れたアイテムを4つだけ選んで持っていきます。アイテムには、シーテイルの準備をしていないと持ていけないものや、持ていないとステージがクリアできないものがあるので注意が必要です。
- | |
|---------------------------------------|
| 方向ボタン → 持っていくアイテムとアイテムを持つ場所を選ぶ |
| ②ボタン → 持っていくアイテムの決定 |
| ①ボタン → アイテムのキャンセル |

●**パスワード** → コンティニューするときに必要な、パスワードが見られます。パスワードはこまめにチェックして、必ずメモを取っておきましょう。

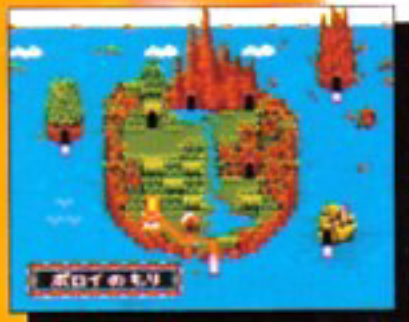


パスワード画面では、スタートボタン以外は絶対に押さないでください。①や②ボタンを押してしまうと、パスワードが変わってしまい、テイルスハウスに戻れなくなってしまいます。

●**シーテイル** → シーテイルの発進準備をします。シーテイル専用のアイテムを選んでから「はっしん」のメニューを選べば、シーテイルで発進です。アイテムの選び方は、テイルスだけのときと同じです。

普通のテイルスハウスのメニューに戻るときは「EXIT」を選びましょう。

●**EXIT** → マップ画面になるので、ステージを選びましょう。



マップ画面で移動

マップ画面で、テイルスマークを方向ボタンで入りたいステージの入り口に動かして、**①**か**②**ボタンを押せばそのステージに入れます。

最初に入れるのは、ポロイの森とテイルスハウスだけです。



クリアしたステージは何度も行ける

1つのステージをクリアすると、その先のステージに進めるようになります。

ステージは、1回クリアしてしまえば何度でも行けるようになるので、取り逃したアイテムを探しに戻ることができます。



アイテムは必ず手に入れよう

アイテムは、ステージをクリアしていくのに必要な大切なものばかりですから、アイテムボックスを見つけたら必ず手に入れましょう。そのステージで取れなくても、他のアイテムを使って後から手に入れられるものもあります。



カオスエメラルドでパワーアップ

アイテムボックスにはカオスエメラルドが入っていることがあります。カオスエメラルドは全部で6コあり、1コ取ることによりヘリテイルの飛行時間が長くなり、ライフリングの最大数が増えていきます。



ゲームオーバーとライフリング

敵の攻撃やトゲなどでテイルスのライフリングが0になると、「GAME OVER」になってしまいます。ライフリングはステージに隠されていたり、敵が落としていくリングを取ると回復できます。

コンティニュー

「GAME OVER」になったら、①か②ボタンを押してタイトル画面に戻り、「CONTINUE」を選んでパスワード画面に進みましょう。ここでそのままスタートボタンを押せば、パスワードを入力しなくても、ゲームを途中から再開できます。

★パスワード画面では、スタートボタン以外は絶対に押さないでください!



しょうがい アイテム紹介

ステージによっては、ある特定のアイテムがないとクリアできないときがあります。また、あるアイテムを手に入れてから、前にクリアしたステージに戻って、そのアイテムを使って新しいアイテムを手に入れる、といったことをしなければならない場合もあります。



ノーマルボム

最初から持っているアイテム。
敵にぶつけると爆発する。



グレートボム

かたい岩盤でも壊せる、ノーマルボムより強力な爆弾。



リモコンボム

① ボタンで爆発させられる、リモコン付きの爆弾。



ナパームだん

前方に炎が吹き出して、敵を焼き払える。



コンボボム

敵に当たると3回爆発する。
ボスと戦うときに有効。



ピッケンハンマー

敵を殴ったり、壁を壊したり。
近くの敵などの攻撃に便利。



ブーツ

方向ボタンを押しながら①ボタンで足が速くなる。



ヘルメット

かぶっている間は、ダメージを受けなくなる。



ラジオ

ゲーム中のBGMが、気分によって変えられる。



アイテムレーダー

そのステージにアイテムがあると知らせてくれる。



スパナ

しかけを動かして、敵の向きを変えたりできる。



てぶくろ

方向ボタンを押しながら①ボタンで岩やブロックを持てる。



ナイトスコープ

真っ暗闇を明るく照らす、洞窟の中での必需品。



てんそうき

ステージの途中からでも、一瞬で脱出できる便利な機械。



ソニック

スピンアタックで敵を倒したりできるようになる。



ナックルズ

素手で敵を倒したり、壁を壊せるようになる。



ファング

敵がライフリングを多く出してくれるようになる。



メカテイルス

狭いところを調べたり、アイテムを取ったりできる。



バルカン

シーテイルに最初から装備してあるマシンガン。



ミラーアーマー

敵のレーザー攻撃を跳ね返す。空中では使えない。



ジェットスクリュー

シーテイルがスピードアップ。
②ボタンでハイジャンプする。



ロケットパーツ

シーテイルが空を飛べるようになる。ポリポリ山にある。



プロトンぎょらい

破壊力が大きい高性能魚雷。空中でも使えて便利。



たいくうミサイル

上方向の敵に対して、とても有効なミサイル。



きらい

下方向にいる敵を攻撃できる。空中では使えない。



でんげき

画面上のザコ敵を、まとめて倒せる。空中では使えない。



てきしょうかい
敵キャラ紹介

ネズ

テイルスを見つけると爆弾をセットする、メカネズミ。



しょうやくせんとうい
消極的戦闘員

しゃがんでいると無敵になるので、とっても消極的。



ぼむあげせんとうい
ボム投げ戦闘員

テイルスに爆弾を投げつけて、トットと逃げる。



ジャンプせんとうい
ジャンプ戦闘員

ジャンプでテイルスのジャマをする。



とうせきせんとうい
投石戦闘員

武器がないので小石を拾って投げってくる。

バトルクック16世

15世の息子。逃げ足がやたらと早いので、「スピーディ」と呼ばれている。



メカゴーレム5号

地中削岩ロボ。どこかのステージのボスキャラ。

Dr. フクロコフ

バトルクック帝国アカデミーの博士。もちろんバトルクックの手下。



グレートバトルクック15世

バトルクック帝国総帥。カオスエメラルドの力を使って世界征服を企む悪の親玉。



使用上の注意

- カートリッジを抜き差しするときは、必ず本体の電源を切ってください。
- カートリッジを無理に折り曲げないでください。
- 端子部に触れたり、水でぬらしたりしないでください。
- 精密機器ですので、絶対に分解しないでください。また極端な温度条件のもとでの使用、保管は避けてください。
- シンナーやベンジンなどを使って、拭かないでください。
- ゲームで遊ぶときは暗い場所を避け、なるべく画面を離してください。疲れているときや睡眠不足でのプレイは避けてください。また、健康のため1時間ごとに10～20分の休憩をとってください。

● ● ● 健康上の注意 ● ● ●

ごくまれに強い光の刺激や点滅、テレビ画面などを見ていて、一時的に筋肉のけいれん・意識の喪失等の症状を起こす人がいます。こうした経験のある方は、ゲームで遊ぶ前に必ず医師と相談してください。また、ゲーム中にこのような症状が起きたときは、すぐにゲームをやめ、医師の診察を受けてください。

GAME GEAR
マイク
アドベンチャー

株式
会社

セガ・エンタープライゼス

本 社 〒144 東京都大田区羽田1-2-12

お問合せ先

お客様相談センター フリーダイヤル ☎0120-012235

受付時間 月～金 10:00～17:00 (除く祝日)

修 理 に つ い て

修理を依頼されるときは、最寄りの各支店または事業所までお申しつけください。

札幌支店	CSサービスセンター	〒062	北海道札幌市豊平区豊平五条3-2-34	☎011(841)0248(代表)
佐倉事業所	CSサービスセンター	〒285	千葉県佐倉市大作1-3-4	☎043(498)2610(直通)
関西支店	CSサービスセンター	〒561	大阪府豊中市豊南町東2-5-3	☎06(334)6486(直通)
九州支店	CSサービスセンター	〒812	福岡県福岡市博多区博多駅南5-7-5	☎092(452)6842(代表)

**Patents: U.S. Nos. 4,442,486/4,454,594/4,462,076; Europe No. 80244;
Canada No. 1,183,276; Hong Kong No. 88-4302; Singapore No. 88-155**

しんごく

あんない

たの

じょうほう

新作ゲームソフトの案内や楽しい情報を、ジャンジャンお知らせします。

でんわ
電話で

セガ ジョイジョイ
テレフォン

札幌	011-842-8181
仙台	022-285-8181
東京	03-3743-8181
名古屋	052-704-8181
大阪	06-333-8181
広島	082-292-8181
福岡	092-521-8181

ファックス
FAXで

セガ ファックスクラブ

東京
大阪

03-5950-7790

06-948-0606



- ①ファックスの受話器を使ってコール。
- ②音声ガイダンスにしたがってボタンを押せば、欲しい情報がファックスで送信されます。

おプッシュ回線またはトーン切り替えのあるダイヤル回線をお使いください。

番号をよく確かめて、正しくかけてください。